

## RO Manual de utilizare pentru Solight WPIR01 Senzor PIR



Stimate client, am dori să vă mulțumim pentru achiziționarea produsului nostru. Pentru a ne asigura că produsul vă serveste cel mai bine, vă rugăm să citiți și să urmați următoarele instrucțiuni. Acest lucru va preveni utilizarea necorespunzătoare sau deteriorarea produsului. Evitați manipularea neprofesionistă a echipamentului și respectați întotdeauna principiile generale de utilizare a aparatelor electrice. Produsul este destinat utilizării în casă sau în interior. Nu expuneți produsul la medii cu umiditate ridicată persistentă, evitați contactul cu lichidele. Păstrați instrucțiunile de utilizare.

### Specificații

**Sursa de alimentare:** 220-240 V/AC

**Frecvența de alimentare:** 50/60 Hz

**Intensitatea luminii ambientale:** <10-2000 lux (reglabil)

**Întârziere:** Min. 10 s ± 3 s

Max. 7 min ± 2 min

**Sarcina nominală:** max. 1200 W - bec

300 W - lumină LED

**Interval de detecție:** 160°

**Distanța de detecție:** 9 m max. (< 24 °C)

**Temperatura de funcționare:** -20 până la +40

**Umiditate de funcționare:** < 93% RH

**Consum de energie:** aprox. 0,5 W

**Înălțime de instalare:** 1-1,8 m

**Viteza de detecție:** 0,6-1,5 m/s



### Poziția de montare

Determinați locul de instalare în conformitate cu următoarele orientări:

- Nu îndreptați detectorul spre obiecte cu suprafețe foarte reflectorizante, cum ar fi oglinzi etc.
- Nu așezați detectorul în apropierea unor surse de căldură, cum ar fi ventilatoare de încălzire, aparate de aer condiționat, corpuri iluminate etc.
- Nu îndreptați detectorul spre obiecte care se pot mișca din cauza vântului, cum ar fi perdele, plante înalte etc.

Respectați unghiurile de detecție prezentate în următoarele schițe:

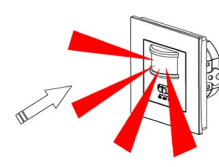
### Instalare

**Instalarea poate fi efectuată numai de către personal calificat! Întrerupeți alimentarea cu energie electrică înainte de instalare!**

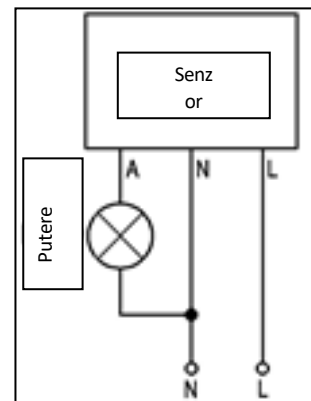
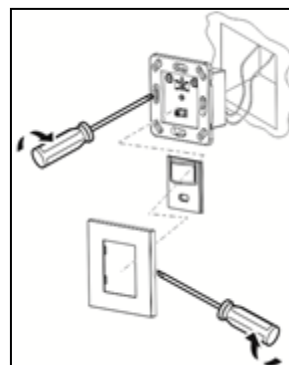
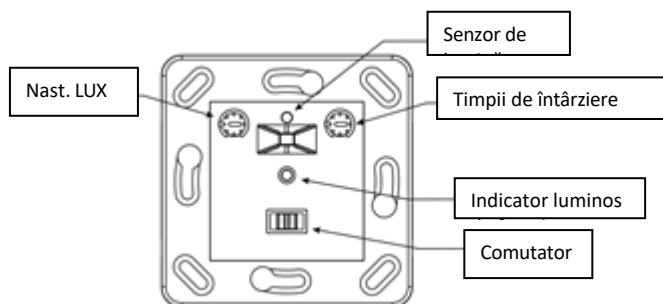
1. Îndepărtați placa frontală a senzorului și reglați comenzile *Time* și *Lux*.
2. Conectați cablul de intrare la blocul de borne în conformitate cu diagrama de mai jos.
3. Pentru a plasa senzorul în gaura circulară, introduceți-l în gaură și strângeți șuruburile de distanțare de pe ambele părți. Pentru a instala senzorul într-o gaură pătrată, introduceți-l în gaură și strângeți șurubul de montare prin gaura de montare.
4. Reinstalați placa frontală și porniți aparatul.



Sensibilitate



Sensibilitate bună slabă



### Testare și configurare

1. Poziționați comutatorul de funcție în poziția *ON*. Rotiți controlul  *timpului* în sens invers acelor de ceasornic până la minim (-). Rotiți controlul *Lux* în sensul acelor de ceasornic până la maxim (SUN).
2. Porniți alimentatorul. Lumina ar trebui să se aprindă. Dacă setați comutatorul de funcție pe *OFF*, lumina se va stinge imediat.
3. Setați comutatorul de funcție în poziția *PIR*. Este nevoie de aproximativ 30 de secunde pentru a declanșa și activa senzorul. Dacă senzorul primește un semnal inductiv, lumina se va aprinde. Timpul de întârziere crește treptat: Dacă senzorul primește un alt semnal inductiv, numărătoarea întârzierii începe din nou. Dacă semnalul se întrerupe, lampa se stinge după 10 s ± 3 s.
4. Reglați comenzile *Time* și *Lux* după cum este necesar.

### Note

- Dacă testați la lumina zilei, rotiți butonul *Lux* în poziția maximă (SUN), altfel senzorul nu va aprinde lampa.
- În cazul în care sursa de lumină este mai puternică de 60 W, distanța dintre senzor și sursa de lumină trebuie să fie de cel puțin 60 cm.

**Producător:** Solight Holding, s.r.o., Na Brně 1972, Hradec Králové 500 06